

projekt:

**„VESTAVBA NÁJEMNÍHO PROSTORU PRODEJNY  
POTRAVIN DO OBJEKTU  
Č.P. 15/3 NEDVĚZÍ U ŘÍČAN“**

investor:

**MĚSTSKÁ ČÁST PRAHA NEDVĚZÍ**  
Únorová 15/3  
130 00 Praha 10 - Nedvězí u Říčan

generální projektant:



**Creative Atelier , s.r.o.**  
**Petrské náměstí 1186/1, 110 00 Praha 1**  
tel.: +420 606 951 797, email: atelier@creative-atelier.cz

stupeň:

**DOKUMENTACE PRO OHLÁŠENÍ A PROVEDENÍ STAVBY**

stavební objekt:

**SO.01**

část projektu / profese:

**SOUHRNNÁ TECHNICKÁ ZPRÁVA**

zpracovatel části:

**Creative Atelier , s.r.o.**  
**Petrské náměstí 1186/1, 110 00 Praha 1**

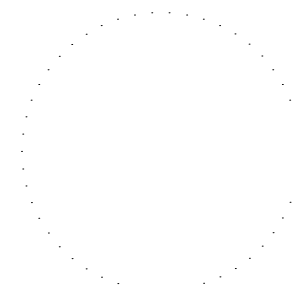
zodpovědný projektant:

**Ing.Jakub Jiras**

**Ing.arch. Adéla Oršulíková**

razítko, podpis:

paré:



datum:

**06/2021**

revize:

**00**

měřítko:

název výkresu:

-

**SOUHRNNÁ TECHNICKÁ ZPRÁVA**

stavební objekt:

stupeň:

profese:

číslo výkresu:

|              |                |          |          |
|--------------|----------------|----------|----------|
| <b>SO.01</b> | <b>DSP+DPS</b> | <b>-</b> | <b>B</b> |
|--------------|----------------|----------|----------|

## Obsah

|   |           |
|---|-----------|
| Obsah.....  | 1         |
| <b>B.1 Popis území stavby.....</b>  | <b>2</b>  |
| <b>B.2 Celkový popis stavby .....</b>   | <b>3</b>  |
| B.2.1 Účel užívání stavby, základní kapacity funkčních jednotek .....   | 3         |
| B.2.2 Celkové urbanistické a architektonické řešení.....  | 5         |
| B.2.3 celkové provozní řešení, technologie výroby .....   | 5         |
| B.2.4 Bezbariérové užívání stavby .....   | 5         |
| B.2.5 Bezpečnost při užívání stavby .....   | 5         |
| B.2.6 Základní charakteristika objektů.....   | 5         |
| STAVEBNÍ ŘEŠENÍ, KONSTRUKČNÍ A MATERIÁLOVÉ ŘEŠENÍ, MECHANICKÁ ODOLNOST A STABILITA .....                        | 5         |
| B.2.7 Požárně bezpečnostní řešení .....   | 7         |
| B.2.8 úspory energie a tepelná ochrana .....  | 8         |
| B.2.9 Hygienické požadavky na stavby, požadavky na pracovní a komunální prostředí.....                          | 8         |
| B.2.10 Zásady ochrany stavby před negativními účinky vnějšího prostředí .....                                   | 8         |
| <b>B.3 Připojení na technickou infrastrukturu .....</b>   | <b>8</b>  |
| <b>B.4 Dopravní řešení .....</b>  | <b>9</b>  |
| Doprava v klidu. ....   | 9         |
| <b>B.5 Řešení vegetace a souvisejících terénních úprav .....</b>  | <b>9</b>  |
| <b>B.6 Popis vlivů stavby na životní prostředí a jeho ochrana.....</b>  | <b>9</b>  |
| <b>B.7 Ochrana obyvatelstva Splnění základních požadavků z hlediska plnění úkolů ochrany obyvatelstva. ....</b> | <b>12</b> |
| <b>B.8 Zásady organizace výstavby .....</b>   | <b>12</b> |

## B. SOUHRNNÁ TECHNICKÁ ZPRÁVA

### B.1 POPIS ÚZEMÍ STAVBY

#### a) charakteristika stavebního pozemku,

Jedná se o stavební úpravy přízemní části dvoupodlažního objektu městského úřadu Nedvězí u Říčan. Stavební záměr počítá s vestavbou nájemního prostoru prodejny potravin do stávající garáže (hasičárny) na velkou techniku. Garáž je využívána v současnosti městskou částí na skladování údržbové techniky. Prostor je v současnosti napojen na vodovod, vytápěn ústředním topením, dále napojen na elektroinstalaci.

Řešený objekt navazuje na veřejný prostor a veřejný chodník před úřadem.

Objekt městského úřadu je napojen na přípojku kanalizace, vodovodu, plynovodu, NN a datovou síť.

#### b) údaje o souladu s územním rozhodnutím

Navrhovaná změna stavby je v souladu s územím a územními podmínkami. Navrhované stavební úpravy nemají vliv na územní podmínky.

#### c) údaje o souladu stavby s územně plánovací dokumentací

Navrhované využití pozemku stavby je v souladu s obecnými požadavky na využití území a technickými požadavky na stavby v hlavním městě Praze (pražské stavební předpisy) podle § 44 odst. 2 zákona č. 131/2000 Sb., o hlavním městě Praze, ve znění zákona č. 320/2002 Sb., a § 194 písm. e) zákona č. 183/2006 Sb., o územním plánování a stavebním řádu (stavební zákon), ve znění zákona č. 350/2012 Sb. to zejména:

- § 20 Obecné požadavky na umístování staveb
- § 36 Zásobování pitnou vodou a studny
- § 33 Forma a charakter parkování
- § 37 Likvidace odpadních vod, žumpy a malé čistírny
- § 40 Obecné požadavky
- § 42 Požární bezpečnost
- § 43 Obecné požadavky
- § 45 Denní a umělé osvětlení
- § 44 Výšky a plochy místností
- § 46 Větrání a vytápění

Stávající uliční čára zůstane zachována.

Potřeby parkování jsou vyřešeny na veřejném prostranství ulice Únorová.

Navrhovaná stavební úprava stavby nemá vliv na územní charakter dané lokality. Objekt je v souladu s územním plánem města.

#### d) informace o vydaných rozhodnutích o povolení výjimky z obecných požadavků na využívání území

Vzhledem k charakteru stavebních úprav se tato problematika neřeší. Objekt nepodléhá žádným výjimkám.

#### e) informace o tom, zda a v jakých částech dokumentace jsou zohledněny podmínky závazných stanovisek dotčených orgánů

Navrhované využití stavby je v souladu s obecnými požadavky na využití území a technickými požadavky na stavby. V Projektové dokumentaci jsou zohledněny podmínky dotčených orgánů.

#### f) výčet a závěry provedených průzkumů a rozborů (geologický průzkum, hydrogeologický průzkum, stavebně historický průzkum apod.),

Vzhledem k charakteru stavby nebyly provedeny žádné průzkumy.

#### g) ochrana území podle jiných právních předpisů

Vzhledem k charakteru stavebních úprav se tato problematika neřeší. Daný prostor nepodléhá žádným zvláštním právním předpisům.

#### h) poloha vzhledem k záplavovému území, poddolovanému území apod.,

Pozemek stavby se nenachází v záplavovém nebo poddolovaném území.

**i) vliv stavby na okolní stavby a pozemky, ochrana okolí, vliv stavby na odtokové poměry v území,**

Vzhledem k charakteru stavebních úprav stavba nebude mít vliv na okolní stavby a pozemky.

**j) požadavky na asanace, demolice, kácení dřevin,**

Stavba nevyžaduje kácení dřevin a žádné další zvláštní opatření.

**k) požadavky na maximální zábory zemědělského půdního fondu nebo pozemků určených k plnění funkce lesa (dočasné / trvalé),**

Vzhledem k charakteru stavebních úprav se tato problematika neřeší.

**l) územně technické podmínky (zejména možnost napojení na stávající dopravní a technickou infrastrukturu),**

Řešený prostor navazuje na zpevněnou areálovou plochu a dále na veřejný chodník.

Objekt městského úřadu, kde se nájemní prostor nachází, je napojen na přípojku kanalizace, vodovodu, plynovodu, NN a datovou síť.

**m) věcné a časové vazby stavby, podmiňující, vyvolané, související investice.**

Stavby se netýkají žádné související a další investice.

**n) seznam pozemků a staveb dotčených umístěním stavby (podle katastru nemovitostí)**

| Parcelní číslo | Výměra (m <sup>2</sup> ) | Katastrální území      | Číslo LV | Vlastník   | Druh pozemku               |
|----------------|--------------------------|------------------------|----------|--|----------------------------|
| 122            | 363                      | Nedvězí u Říčan 702323 | 181      | HLAVNÍ MĚSTO PRAHA, Mariánské náměstí 2/2, Staré Město, 11000 Praha 1<br><br>Svěřená správa:<br>Městská část Praha-Nedvězí<br>Únorová 15/3 Nedvězí u Říčan, 10300 Praha 10 | Zastavěná plocha a nádvoří |

**o) seznam pozemků podle katastru nemovitostí, na kterých vznikne ochranné nebo bezpečnostní pásmo**

Vzhledem k charakteru stavebních úprav nevzniká žádné ochranné a bezpečnostní pásmo.

## **B.2 CELKOVÝ POPIS STAVBY**

### **B.2.1 ÚČEL UŽÍVÁNÍ STAVBY, ZÁKLADNÍ KAPACITY FUNKČNÍCH JEDNOTEK**

**a) nová stavba nebo změna dokončené stavby**

Jedná se o stávající objekt, změnu dokončené stavby.

**b) účel užívání stavby**

Prostor bude užíván jako prodejna nebalených potravin a nepotravinářských doplňků.

**c) trvalá nebo dočasná stavba**

Objekt je trvalá stavba.

**d) informace o vydaných rozhodnutích o povolení výjimky z technických požadavků na stavby a technických požadavků zabezpečujících bezbariérové užívání staveb**

Objekt není navržen jako bezbariérový. Jedná se o stávající budovu, která nebyla při návrhu koncipována jako bezbariérová.

**e) informace o tom, zda a v jakých částech dokumentace byly zohledněny podmínky závazných stanovisek dotčených orgánů**

Projektová dokumentace je v souladu se závaznými stanovisky dotčených orgánů.

**f) ochrana stavby podle jiných právních předpisů**

Stavba splňuje všechny právní předpisy.

**g) navrhované parametry stavby (zastavěná plocha, obestavěný prostor, užitná plocha, počet funkčních jednotek a jejich velikosti, počet uživatelů / pracovníků apod.)**

Počet zaměstnanců prodejny 1  
1 směnný provoz  
Podlahová plocha nájemního prostoru prodejny je 37,5 m<sup>2</sup>

Provozní doba:

Po – Pá 7:00 – 14:00.  
So – 7 – 11:30  
Ne - Zavřeno

**h) základní bilance stavby (potřeby a spotřeby médií a hmot, hospodaření s dešťovou vodou, celkové produkované množství a druhy odpadů a emise apod.),**

**Vytápění**

Tepelné ztráty řešeného prostoru 3,5kW.

**Bilance potřeby vody**

Zaměstnanci 2 osoby, pravidelný provoz 12hod/den, 365 dní/rok  
Provozovny, místního významu, kde se vody nepoužívá k výrobě, bez možnosti sprchování.  
Dle přílohy č.12 Vyhlášky č. 120/2011 Sb. je spotřeba vody 18 m<sup>3</sup>/rok/osoba.

Průměrná roční:  $Q_{rok} = 2 \cdot 18 = 36 \text{ m}^3/\text{r}$  (365 dní)

Průměrná denní:  $Q_{pd} = 98,6 \text{ l/d}$

Maximální denní:  $Q_{max/d} = 1,6 Q_{pd} = 158 \text{ l/d}$

Maximální hodinová:  $Q_{max/h} = 13 \text{ l/h} = 0,004 \text{ l/s}$

**Bilance elektroinstalace**

| Prodejna potravin      |        |           |        |       |
|------------------------|--------|-----------|--------|-------|
| zařízení               | Pi(kW) | soudobost | Ps(kW) | In(A) |
| osvětlení              | 2,0    | 0,8       | 1,6    | 2,4   |
| zásuvky                | 10,0   | 0,4       | 4,0    | 5,9   |
| CHL                    | 5,0    | 0,8       | 4,0    | 5,9   |
| MaR+SLP                | 1,0    | 0,8       | 0,8    | 1,2   |
| TOP                    | 4,6    | 0,7       | 3,3    | 4,9   |
| ZTI                    | 4,0    | 0,7       | 2,8    | 4,1   |
| CELKEM                 | 26,6   | -         | 16,5   | 24,3  |
| mezioběrová soudobost: |        | 0,8       | 13,2   | 19,5  |

Celkový soudobý příkon  $P_s = 13,2 \text{ kW}$

Výpočtový proud  $I_V = 19,5 \text{ A}$

Hlavní vypínač v rozvaděči RK.1 32A/3/B

Jištění v nadřazeném rozvaděči 20A/3/B

**i) základní předpoklady výstavby (časové údaje o realizaci stavby, členění na etapy)**

Předpokládaná lhůta celkové výstavby: 2 měsíce

Výstavba je navrhována v jedné etapě.

#### **j) orientační náklady stavby**

800.000,- Kč

### **B.2.2 CELKOVÉ URBANISTICKÉ A ARCHITEKTONICKÉ ŘEŠENÍ**

Řešený objekt se nachází v městské části Praha 10 – Nedvězí u Říčan. Řešený prostor je situován ve středu městské části v objektu městského úřadu.

Architektonicky má vestavba nevýznamný vliv na objekt jako celek. Stávající garážová vrata budou nahrazena skleněným výkladcem. Stávající objekt městského úřadu beze změny.

### **B.2.3 CELKOVÉ PROVOZNÍ ŘEŠENÍ, TECHNOLOGIE VÝROBY**

Cílem bylo navrhout prostor pro umístění nájemního prostoru malé prodejny potravin. Prostor bude užíván jako prodejna nebalených potravin a nepotravinářských doplňků.

V řešeném prostoru je navržena hlavní prodejní plocha se zázemím. V zázemí prodejny je umístěna šatna, sociální zařízení a sklad.

### **B.2.4 BEZBARIÉROVÉ UŽÍVÁNÍ STAVBY**

Provoz není navržen jako bezbariérový. Jedná se o současnou stavbu.

### **B.2.5 BEZPEČNOST PŘI UŽÍVÁNÍ STAVBY**

Po zahájení užívání stavby je nutné v průběhu užívání stavby dodržovat lhůty pravidelných revizí a provádět pravidelné požárně-preventivní kontroly (elektroinstalace, požární uzávěry a ostatní požární zařízení).

### **B.2.6 ZÁKLADNÍ CHARAKTERISTIKA OBJEKTŮ**

#### **STAVEBNÍ ŘEŠENÍ, KONSTRUKČNÍ A MATERIÁLOVÉ ŘEŠENÍ, MECHANICKÁ ODOLNOST A STABILITA**

##### STÁVAJÍCÍ STAV A BOURANÉ KONSTRUKCE

Stávající prostor je v současnosti užíván jako garáž pro strojní techniku. Jedná se o přízemní místnost v krajní části objektu lemována ze tří stran obvodovou stěnou objektu.

Obvodové stěny řešeného prostoru jsou z keramického dutinového zdiva tl. 300mm. Čelní a zadní obvodová stěna jsou zatepleny kontaktním zateplením z polystyrenu v tl. 120mm. Strop je z keramických vložek HURDIS do ocelových nosníků.

Stávající povrchy jsou degradované. Dveřní a okenní výplně v nevyhovujícím stavu.

Prostor je vytápěný centrální otopnou soustavou v podobě radiátorů. Rozvody budou částečně demontovány. Dále prostorem prochází domovní rozvod plynu, který bude přeložen mimo řešený prostor. V garáži je stávající elektroinstalace a jeden kohout s přívodem studené vody, vše demontováno.

Stávající betonová podlaha je z části porušena a degradována.

##### HYDROIZOLACE SPODNÍ STAVBY

Hydroizolační vrstva je dle archivní dokumentace pravděpodobně provedena z vrstvy asfaltového pásu, uloženého pod stávající betonovou podlahou a uloženého na podkladním betonu. Stavebními pracemi nebude plošně porušena. Návrh předpokládá její zachování. V rámci instalace kanalizace bude lokálně opravena a případně doplněna v místě stávajícího ostění pod místem osazení okna.

##### SVISLÉ NOSNÉ KONSTRUKCE

Konstrukčně se jedná o zděný systém z dutinového keramického obvodového zdiva tl. 300mm.

##### OBVODOVÝ PLÁŠŤ

Stávající obvodové zdivo tl. 300mm je z čelní a zadní strany zatepleno kontaktním zateplovacím systémem z fasádního polystyrenu v tl. 120mm včetně soklu v tl. 80mm..

Stropní konstrukce nájemního prostoru je provedena z keramických stropů HURDIS. 2.NP je obývané a vytápěné. Boční stěna s okenními dozdívkami není zateplena a v současnosti tvoří hranici sousedního objektu.

##### SVISLÉ NENOSNÉ KONSTRUKCE

## PŘÍČKY

Nově budované příčky budou sádkartonové systémové v tl.125mm. V případě zazdívání stávajících otvorů bude použito keramické zdivo.

## PODLAHY

Stávající cementový potěr je lokálně vypraskaný bude vyspraven a proveden vyrovnávací potěr. Následně bude aplikována nová finální vrstva z keramických dlažeb.

Specifikace jednotlivých vrstev viz. SKLADBY KONSTRUKCÍ A UPRAVY POVRCHŮ

## PODHLÉDY

V zázemí budou provedeny snížené stropy z plného systémového sádkartonu. V prodejní ploše nová vápenno-štuková omítka.

Strop bude vymalován ve světlém odstínu bílé

## VÝPLNĚ OTVORŮ - VNĚJŠÍ, VNITŘNÍ

### VNITŘNÍ VÝPLNĚ - DVEŘE

Dveře uvnitř provozu budou provedeny posuvné do stavebních pouzder v materiálu DTD dveře lakované do odstínu dle tabulky výrobků.

### VNĚJŠÍ VÝPLNĚ – DVEŘE, OKNA

Do prostoru prodejny budou provedeny dveře, které budou součástí nového výkladce z hliníkového rámu a prosklení.

Specifikace dle tabulky výrobků.

## VNITŘNÍ POVRCHOVÉ ÚPRAVY

### STÁVAJÍCÍ STĚNY A STROPY

Všechny stávající stěny budou kompletně odstraněny od maleb a omítek.

### STĚNY NÁVRH

Na nové i stávající zdivo bude nanесena nová jádrová vápenno-štuková omítka/keramický obklad.

V místech možného ostříku vodou budou stěny obloženy keramický obkladem - bílý lesklý keramický obklad 150x150mm např. RAKO OBJEKT ONE lesk bílá 150/150. Výška obkladu dle výkresové části.

## **B.2.7 ZÁKLADNÍ CHARAKTERISTIKA TECHNICKÝCH A TECHNOLOGICKÝCH ZAŘÍZENÍ.**

## **UT - ÚSTŘEDNÍ VYTÁPĚNÍ**

### ROZVODY TEPLA

V prostoru prodejny jsou navrženy sálové stropní panely zavěšené pomocí ocelových lanek do stropní konstrukce. Regulace panelů bude prováděna pomocí prostorových termostatů. Ostatní místnosti budou vytápěny nástěnnými elektrickými přímotopy s integrovaným termostatem.

## **ZTI – ZDRAVOTECHNIKA**

Kanalizace splašková bude odváděna pomocí malé čerpací kompaktní jednotky do stávající kanalizace umístěné v okolních prostorech objektu. Kanalizace bude napojena nad podhledem stávajícího WC v přízemí městského úřadu. Likvidace dále do stávající přípojky splaškové kanalizace. Dešťové odpadní vody ze střechy nejsou předmětem tohoto projektu.

Voda bude přivedena do prostoru prodejny ze stávajícího vodovodního potrubí městského úřadu. Voda bude vedena v trase kanalizačního potrubí. V nájemním prostoru na přívodu studené vody bude osazen podružný vodoměr.

Ohřev teplé užitkové vody bude zajištěn lokálním elektrickým ohřívačem.

## VZDUCHOTECHNIKA

Prostory sociálních zázemí budou větrány podtlakově. Odsávání budou zajišťovat tři malé nástěnné ventilátory, které budou umístěny pod stropem větraných prostor. Výfuk bude zajištěn na fasádu objektu přes výfukovou žaluzii. Náhrada odsátého vzduchu bude provedena přes dveřní mřížky (dodávka stavby) z okolních prostor.

Zařízení bude spouštěno ručně tlačítkem u vstupu do místnosti (zajistí profese elektro), ventilátory budou vybaveny vestavěným doběhem s možností nastavení po dobu 1-10 minut.

Odvětrání prodejní plochy bude zajištěno otvíratelným okénkem ve výkladci.

## ELEKTROTECHNIKA SILNOPROUDÉ INSTALACE

Rozvaděč bude napojen ze stávajícího přívodu kabelem CYKY 5Jx4. Na kabelu je dostatečná výkonová rezerva pro případné navýšení předřazeného jističe.

Propoj z RE do objektu a fakturační měření zůstává bez změny. Pokud by se při provozu ukázalo že zařízení prodejny má výrazně vyšší odběr než se v době tvorby PD předpokládá, investor požádá o navýšení jističe před elektroměrem. Propoj z elektroměru do RH objektu je proveden kabelem 1-AYKY 4x25 a je zde výkonová rezerva.

Napojení hlavního rozvaděče bude ponecháno stávající z RH. V rozvaděči prodejny bude osazen hlavní vypínač 32A/3/B a jištění přívodního kabelu v nadřazeném rozvaděči bude provedeno jističem 20A/3/B. U vstupu do prodejny bude dle požadavku požárního specialisty osazeno vypínací tlačítko TOTAL STOP pro odpojení prodejního prostoru od distribuční soustavy.

V místnostech jsou navrženy světelné vývody. Jsou uvažována stropní zavěšená (zapuštěná do podhledu, příp. přisazená), výběr svítidel je záležitostí investora, ale musí být v souladu s ČSN v příslušném krytí a s ohledem na povrch a prostředí, v kterém budou instalována. V případě zavěšených svítidel zajistí zhotovitel provedení odlehčení od tahu.

Ovládání osvětlení je navrženo kolébkovými vypínači u vstupu do osvětlovaného prostoru. Všechny ovládací prvky budou instalovány do hlubokých instalačních krabic KPR 68. Světelná instalace bude provedena kabely CYKY-J a CYKY-O 3x1,5 mm<sup>2</sup> vedenými převážně pod omítkou nebo nad podhledem na příchýtkách OBO GRIP.

Zásuvkové okruhy budou napájeny z rozvaděče RK dle výkresové části. Instalace bude provedena kabely CYKY-J 3x2,5 mm<sup>2</sup>. Zásuvkové okruhy budou smyčkovány. Lednice, zásobník TUV, přečerpávací stanice a podobná zařízení budou napájena samostatně jištěným zásuvkovým okruhem. Všechny zásuvkové okruhy budou jsou napájené přes doplňkovou ochranu proudovými chrániči, s jmenovitým vybavovacím proudem  $\Delta I = 30\text{mA}$ .

Rozvody vedené v podlaze budou uloženy v ochranné trubce.

## ELEKTROTECHNIKA SLABOPROUDÉ INSTALACE

V rámci stavebních úprav řešeného prostoru se jedná o doplnění těchto slaboproudých systémů:

### SK/TEL – Strukturovaná kabeláž/telefonní rozvody

V objektu bude vybudovaná strukturovaná kabeláž. Ve vybraných místnostech budou dle požadavků uživatele instalovány jednoduché a dvojité datové zásuvky pro připojení telefonů, počítačů a dalších zařízení. V zázemí bude instalován datový rozvaděč.

### PZTS – poplachový zabezpečovací a tísňový systém

PZTS je plánováno pouze pro tato místa:

- Plášťová a prostorová ochrana na úrovni 1.NP
- Detektor požáru

Signalizace poplachu bude pomocí sirény, pomocí GSM komunikátoru na PCO správce objektu. Dále bude signalizace poplach pomocí ovládací klávesnice, odkud se bude celý systém ovládat. Ústředna PZTS bude umístěna v zázemí.

## B.2.8 POŽÁRNĚ BEZPEČNOSTNÍ ŘEŠENÍ

Součástí projektové dokumentace je požárně bezpečnostní řešení stavby. Požadavky PBŘ jsou zpracovány v projektové dokumentaci. Jedná se o samostatný požární úsek.



## **B.2.9 ÚSPORY ENERGIE A TEPELNÁ OCHRANA**

Kritéria tepelně technického hodnocení.

Celý objekt je řešen v souladu s požadavky Tepelně technické normy ČSN 730540 – 2 Z1

## **B.2.10 HYGIENICKÉ POŽADAVKY NA STAVBY, POŽADAVKY NA PRACOVNÍ A KOMUNÁLNÍ PROSTŘEDÍ**

Návrh stavby vychází z platných norem, vyhlášek a hygienických předpisů.

### **Vliv stavby na okolí**

Užíváním objektu nedojde k produkci škodlivých látek. Odtékající vody mají charakter běžných odpadních vod (splaškové vody). Odpadky budou likvidovány běžným způsobem.

Provoz stavby nebude mít negativní dopad na zdraví osob nebo na životní prostředí.

### **Vlivy na ovzduší a klima**

Užíváním objektu nedochází k produkci škodlivých vlivů na ovzduší a klima.

### **Hluk a vibrace**

Vestavba a osazené technologie nebudou negativně ovlivňovat své okolí zdrojem hluku.

Zařízení jsou navržena tak, aby v místnostech sousedících s větranými prostory, resp. ve větraných místnostech (jsou-li to chráněné místnosti) a ve venkovním prostoru byly splněny požadavky Nařízení vlády 272/2011 Sb.

## **B.2.11 ZÁSADY OCHRANY STAVBY PŘED NEGATIVNÍMI ÚČINKY VNĚJŠÍHO PROSTŘEDÍ**

Pronikání radonu z podlaží, bludné proudy, seizmicita, protipovodňová opatření - Objekt není negativně ovlivňován výše uvedenými vlivy. Vzhledem k charakteru stavebních úprav se tato problematika neřeší.

Pozemek stavby se nachází mimo záplavové území. V dotčeném území nebylo zjištěno možné nebezpečí sesuvu půdy, působení bludných proudů a seizmických vlivů.

Ochrana před hlukem není požadována.

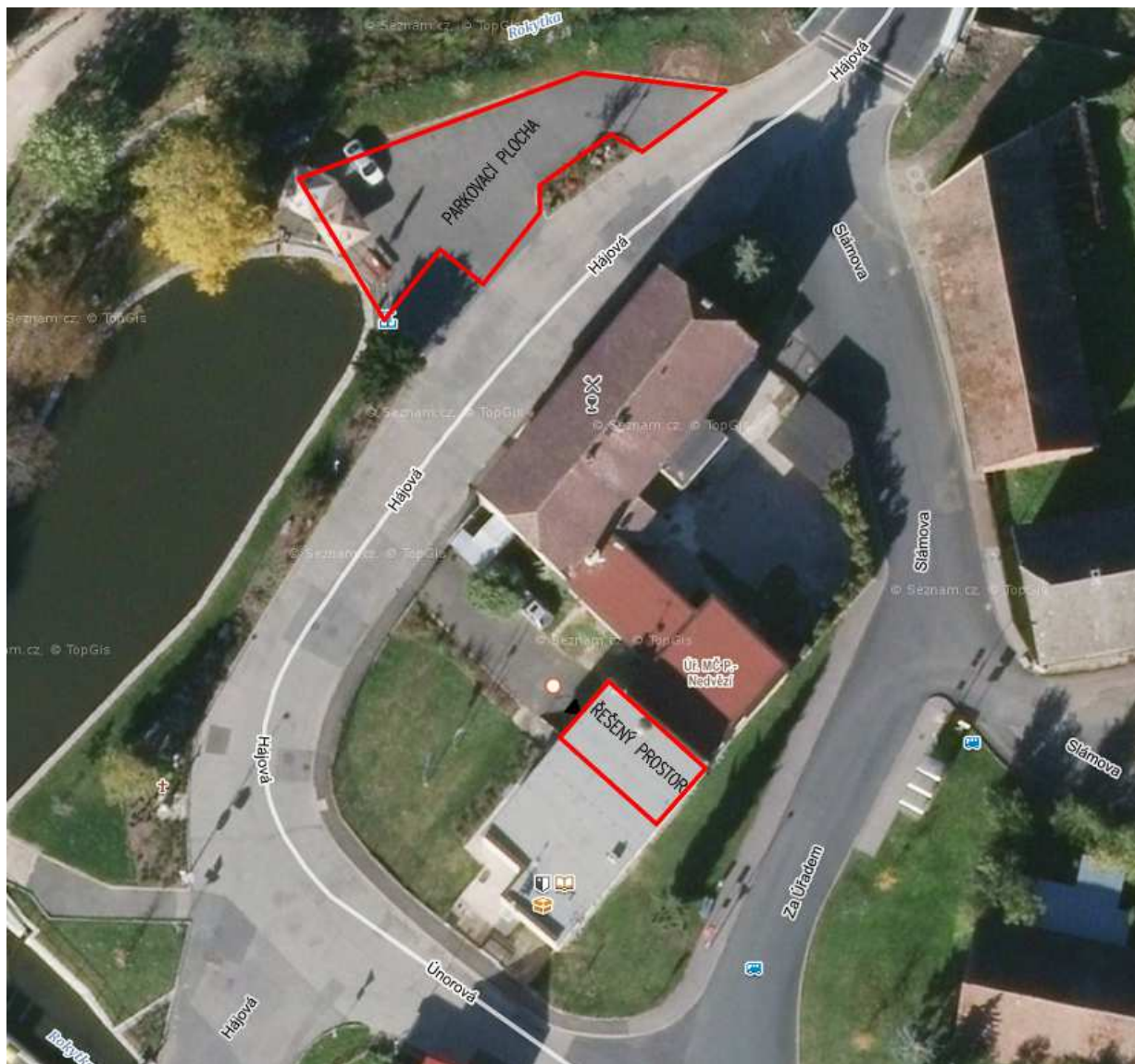
## **B.3 PŘIPOJENÍ NA TECHNICKOU INFRASTRUKTURU**

Objekt je napojen na všechny tyto inženýrské sítě – silnoproud, vodovod, kanalizace.

## B.4 DOPRAVNÍ ŘEŠENÍ

### Doprava v klidu.

S parkováním zaměstnance se počítá na pozemku stavebníka a případně návštěvy prodejny je uvažováno na veřejném parkovišti severně od objektu v docházkové vzdálenosti 40m. před objektem.



## B.5 ŘEŠENÍ VEGETACE A SOUVISEJÍCÍCH TERÉNNÍCH ÚPRAV

Vegetace a terénní úpravy se tohoto projektu netýkají.

## B.6 POPIS VLIVŮ STAVBY NA ŽIVOTNÍ PROSTŘEDÍ A JEHO OCHRANA

a) vliv na životní prostředí - ovzduší, hluk, voda, odpady a půda,

### Odpady

#### Odpady vznikající při stavbě

Během výstavby záměru se předpokládá především produkce ostatního odpadu, jako jsou odpady povlakových konstrukcí, keramické výrobky nebo směsi těchto stavebních materiálů. Odpad tohoto typu by měl být vytříděn. Nevyužitelné odpady by měly být spáleny bez energetického využití nebo uloženy na skládku.

V průběhu výstavby budou vznikat i nebezpečné odpady. Bude se jednat především o odpadní oleje, zbytky organických rozpouštědel a ředidel, zbytky barev, obaly obsahující zbytky nebezpečných látek, čisticí tkaniny a zbytky izolačních a stavebních materiálů obsahujících nebezpečné látky (například dehet).

Nebezpečné odpady budou na staveništi shromažďovány ve shromažďovacích prostředcích, které budou vyhovovat požadavkům § 5 vyhlášky MŽP číslo 383/2001 Sb., o podrobnostech nakládání s odpady, ve znění pozdějších předpisů, a budou skladovány odděleně tak, aby bylo zabráněno jejich úniku do okolí nebo neoprávněné manipulaci. Budou předávány specializované firmě – oprávněné osobě dle zákona číslo 185/2001 Sb., o odpadech, ve znění pozdějších předpisů. O nakládání s odpady vznikajícími během stavby a o způsobu jejich odstranění bude vedena evidence v provozní dokumentaci stavby.

Rovněž pro nebezpečné odpady je přednostně požadováno jejich využití (například recyklace odpadních olejů, recyklace živých povrchů, atd.), případně jejich energetické využití ve spalovně nebezpečných odpadů, před spalováním bez energetického využití nebo skládáním odpadů na skládce nebezpečných odpadů. Zásadním požadavkem pro tyto druhy odpadů je, že nesmí vstupovat do komunálního odpadu.

Odpady, které by mohly vzniknout během výstavby, jsou uvedeny v následující tabulce. Výčet odpadů není konečný, protože v průběhu zemních a stavebních prací nelze vyloučit vznik odpadů, které v této tabulce nejsou uvedeny. Stejně tak může nastat situace, že některé odpady uvedené v tabulce během stavby nevzniknou.

#### Přehled odpadů produkovaných v etapě výstavby

| Název druhu odpadu  | Katalogové číslo | Kategorie odpadu |
|---|------------------|------------------|
| Odpadní barvy a laky obsahující organická rozpouštědla nebo jiné nebezpečné látky   | 08 01 11         | nebezpečný       |
| Jiné odpadní barvy a laky neuvedené pod číslem 08 01 11   | 08 01 12         | ostatní          |
| Odpadní lepidla a těsnicí materiály obsahující organická rozpouštědla nebo jiné nebezpečné látky  | 08 04 09         | nebezpečný       |
| Jiná odpadní lepidla a těsnicí materiály neuvedené pod číslem 0804 09   | 08 04 10         | ostatní          |
| Odpadní hydraulické oleje   | 13 01 XX1        | nebezpečný       |
| Odpadní motorové, převodové a mazací oleje  | 13 02 XX         | nebezpečný       |
| Jiná rozpouštědla a směsi rozpouštědel  | 14 06 03         | nebezpečný       |
| Papírové a lepenkové obaly  | 15 01 01         | ostatní          |
| Plastové obaly  | 15 01 02         | ostatní          |
| Kovové obaly  | 15 01 04         | ostatní          |
| Směsné obaly  | 15 01 06         | ostatní          |
| Obaly obsahující zbytky nebezpečných látek nebo obaly těmito látkami znečištěné látkami znečištěné  | 15 01 10         | nebezpečný       |
| Absorpční činidla, filtrační materiály (včetně olejových filtrů jinak blíže neurčených), čisticí a ochranné oděvy znečištěné nebezpečnými látkami | 15 02 02         | nebezpečný       |
| Absorpční činidla, filtrační materiály, čisticí a ochranné oděvy neuvedené pod číslem 15 02 02  | 15 02 03         | ostatní          |
| Beton   | 17 01 01         | ostatní          |
| Tašky a keramické výrobky   | 17 01 03         | ostatní          |
| Směsi nebo oddělené frakce betonu, cihel, tašek a keramických výrobků obsahující nebezpečné látky   | 17 01 06         | nebezpečný       |
| Směsi nebo oddělené frakce betonu, cihel, tašek a keramických výrobků neuvedené pod č. 17 01 06   | 17 01 07         | ostatní          |
| Dřevo   | 17 02 01         | ostatní          |
| Sklo  | 17 02 02         | ostatní          |
| Plasty  | 17 02 03         | ostatní          |
| Sklo, plasty a dřevo obsahující nebezpečné látky nebo nebezpečnými látkami znečištěné   | 17 02 04         | nebezpečný       |
| Asfaltové směsi obsahující dehet  | 17 03 01         | nebezpečný       |
| Asfaltové směsi neuvedené pod číslem 17 03 01   | 17 03 02         | ostatní          |
| Železo a ocel   | 17 04 05         | ostatní          |
| Směsné kovy   | 17 04 07         | ostatní          |
| Kovový odpad znečištěný nebezpečnými látkami  | 17 04 09         | nebezpečný       |
| Kabely obsahující ropné látky, uhelný dehet a jiné nebezpečné látky   | 17 04 10         | nebezpečný       |
| Kabely neuvedené pod číslem 17 04 10  | 17 04 11         | ostatní          |

|  |          |            |
|--|----------|------------|
| Izolační materiály, které jsou nebo obsahují nebezpečné látky  | 17 06 03 | nebezpečný |
| Izolační materiály neuvedené pod čísly 17 06 01 a 17 06 03   | 17 06 04 | ostatní    |
| Stavební materiály na bázi sádry znečištěné nebezpečnými látkami   | 17 08 01 | nebezpečný |
| Stavební materiály na bázi sádry neuvedené pod číslem 17 08 01   | 17 08 02 | ostatní    |
| Jiné stavební a demoliční odpady (vč. směsných stavebních a demoličních) obsahujících nebezpečné látky                             | 17 09 03 | nebezpečný |
| Směsné stavební a demoliční odpady neuvedené pod čísly 17 09 01, 17 09 02 a 17 09 03   | 17 09 04 | ostatní    |
| Papír a/nebo lepenka   | 20 01 01 | ostatní    |
| Baterie a akumulátory zařazené po čísly 16 06 01, 16 06 02 nebo 16 06 03 a netříděné baterie a akumulátory obsahující tyto baterie | 20 01 33 | nebezpečný |
| Biologicky rozložitelný odpad  | 20 02 01 | ostatní    |
| Jiný biologicky nerozložitelný odpad   | 20 02 03 | ostatní    |
| Směsný komunální odpad   | 20 03 01 | ostatní    |
| Objemný odpad  | 20 03 07 | ostatní    |

## Způsob nakládání s odpadem

### Období stavby

Dodavatel stavby, jako původce odpadů, bude s odpady nakládat v souladu s legislativou platnou v době stavby. Pokud bude v době stavby platit stávající legislativa, bude dodavatel stavby nakládat s odpady v souladu se zákonem číslo 185/2001 Sb., o odpadech, vyhláškou MŽP číslo 381/2001 Sb., kterou se vydává Katalog odpadů a stanoví další seznamy odpadů, ve znění pozdějších předpisů, a vyhláškou MŽP číslo 383/2001 Sb., o podrobnostech nakládání s odpady, ve znění pozdějších předpisů. Dodavatel stavby bude s odpady nakládat také v souladu s platnými předpisy města Prahy - obecně závaznou vyhláškou, kterou se stanoví systém shromažďování, sběru, přepravy, třídění, využívání a odstraňování komunálních odpadů vznikajících na území města Prahy a systém nakládání se stavebním odpadem (vyhláška o odpadech), kterou se stanoví poplatek za komunální odpad, ve znění pozdějších předpisů. Ve fázi přípravy stavby se předpokládá uzavření smluvních vztahů se specializovanými odbornými firmami, zabezpečujícími nakládání s odpady a jejich odstraňování. Pro potřeby dodavatele stavby a kontrolní činnost investora bude zpracována vnitřní směrnice pro nakládání s odpady během stavby, která bude klást důraz na předcházení jejich vzniku. Po celou dobu stavby bude dodavatelem stavby vedena evidence odpadů.

Se stavebním odpadem vzniklým při výstavbě záměru bude nakládáno v souladu s výše zmiňovanou vyhláškou následovně:

- Stavební odpad bude v souladu s vyhláškou 381/2001 (katalog odpadů) tříděn a shromažďován odděleně podle kategorií (nebezpečný a ostatní odpad) a druhů.
- Materiálově a energeticky nevyužitelné druhy odpadů ze stavby budou odstraňovány uložením na příslušných skládkách odpadů, nebezpečné nevyužitelné druhy odpadů budou předány oprávněným firmám k bezpečnému odstranění.
- Jednotlivé druhy tříděného stavebního odpadu budou nabídnuty k využití provozovatelům zařízení na úpravu stavebního odpadu, kovový odpad firmám zajišťujícím sběr a výkup kovového odpadu, ostatní druhy jiným zpracovatelům, spalitelný odpad spalovně komunálního odpadu.
- Vybrané druhy stavebních odpadů, jako jsou stavební suť a zemina, budou nakládány přímo na přepravní prostředky a vyváženy z místa vzniku do předem určených lokalit, kde budou využity, dočasně deponovány nebo definitivně uloženy na příslušné skládky.
- Tříděný odpad bude ukládán do rozměrově vhodných kontejnerů odběratelů odpadů nebo stavební firmy. Vytříděný nebezpečný odpad bude ukládán do speciálních nádob dodaných jeho odběratelem.
- Shromažďovací prostředky (nádoby) na nebezpečný odpad budou zabezpečeny tak, aby nemohlo dojít k neoprávněné manipulaci s odpady nebo k jejich úniku do životního prostředí.
- Kontejnery a nádoby na stavební odpad budou vyváženy ihned po naplnění, aby nedocházelo k nepříznivému estetickému, senzorickému nebo hygienickému dopadu na okolní prostředí.

### Období provozu

Ve fázi provozu bude nakládání s odpady zajištěno v souladu s legislativou platnou v době provozu. Odstraňování odpadů z budovy bude zajištěno dodavatelsky, za úplaty. K odvozu a odstranění veškerých komunálních a tříděných odpadů budou využívány služby odborných svozových firem, které budou mít nezbytné souhlasy k provozování zařízení k využívání, odstraňování, sběru nebo výkupu příslušných druhů odpadů. Budou vytvořeny podmínky pro třídění běžného komunálního odpadu. Odděleně budou vymezeny plochy v místnosti domovního odpadu pro směsný komunální odpad a pro separovaný odpad (papír, plasty, sklo).

Na pozemku stavebníka bude vyhrazena nádoba na komunální odpad.

**b) vliv na přírodu a krajinu (ochrana dřevin, ochrana památných stromů, ochrana rostlin a živočichů apod.), zachování ekologických funkcí a vazeb v krajině,**

Realizací záměru nebude snížen či změněn krajinný ráz.  
V řešeném území nedojde k záboru ZPF a PUPFL.

V řešeném území se nenachází, resp. nebyly zjištěny:

- ZCHÚ
- přírodní park
- CHLÚ
- lokality systému Natura
- VKP
- ÚSES
- přírodní nebo přírodě blízké ekosystémy
- území historického, nebo kulturního či archeologického významu
- hustě zalidněné
- staré ekologické zátěže
- extrémní poměry

**c) vliv na soustavu chráněných území Natura 2000,**

Vzhledem k charakteru stavby se tato problematika neřeší.

**d) návrh zohlednění podmínek ze závěru zjišťovacího řízení nebo stanoviska EIA,**

Záměr nepodléhá posouzení dle zákona č. 100/2001 Sb. v platném znění, o posuzování vlivů na životní prostředí.

**e) navrhovaná ochranná a bezpečnostní pásma, rozsah omezení a podmínky ochrany podle jiných právních předpisů.**

Realizací stavby nevzniknou žádná ochranná nebo bezpečnostní pásma.

## **B.7 OCHRANA OBYVATELSTVA SPLNĚNÍ ZÁKLADNÍCH POŽADAVKŮ Z HLEDISKA PLNĚNÍ ÚKOLŮ OCHRANY OBYVATELSTVA.**

V souladu s vyhláškou 380/2002 Sb. nejsou v objektu řešeny potřeby plnění úkolů ochrany obyvatelstva.

## **B.8 ZÁSADY ORGANIZACE VÝSTAVBY**

**a) potřeby a spotřeby rozhodujících medií a hmot, jejich zajištění**

Zdroje potřebných médií jako např. voda a elektroinstalace budou zajištěny ze stávajících přípojek inženýrských sítí přivedených do prostoru řešeného prostoru.

**b) odvodnění staveniště**

Vzhledem k charakteru stavebních úprav staveniště nevyžaduje žádné speciální opatření.

**c) napojení staveniště na stávající dopravní a technickou infrastrukturu,**

Prostor staveniště bude zajišťován z přilehlého chodníku bezprostředně před vstupem do řešeného prostoru.

**d) vliv provádění stavby na okolní stavby a pozemky**

Provádění stavby nebude negativně ovlivňovat okolní stavby. Veškeré stavební práce budou probíhat na pozemku tavebníka.

**e) ochrana okolí staveniště a požadavky na související asanace, demolice, kácení dřevin,**

Plocha staveniště bude zabezpečena proti vniknutí nepovolaných osob.

**f) maximální zábory pro staveniště (dočasné / trvalé),**

K trvalému záboru veřejného prostoru nedochází.

**g) maximální produkovaná množství a druhy odpadů a emisí při výstavbě, jejich likvidace**

Tuto problematiku popisuje kapitola B.6.

Při hospodaření s odpady se řídit ustanovením zák. č. 125/1997 Sb., o odpadech a ostatními předpisy v odpadovém hospodářství. Původce bude s odpady nakládat tak, aby v důsledku této činnosti nedošlo k porušení povinností vyplývajících z dalších zvláštních předpisů jako např. zák. č. 20/66 Sb., č.138/73 Sb., apod.

#### **h) balance zemních prací, požadavky na přísun nebo deponie zemin.**

Vzhledem k charakteru stavebních úprav se tato problematika neřeší.

#### **i) ochrana životního prostředí při výstavbě**

Výstavba bude probíhat v souladu s předpisy upravující ochranu životního prostředí.

Při realizaci je nutno dodržovat obecné zásady ochrany životního prostředí v souladu s zákona č.17/1992 jako: ochrana životního prostředí zahrnuje činnosti, jimiž se předchází znečišťování nebo poškozování životního prostředí, nebo se toto znečišťování nebo poškozování omezuje a odstraňuje. Zahrnuje ochranu jednotlivých složek, druhů organismů nebo konkrétních ekosystémů a jejich vzájemných vazeb, ale i ochranu živ. prostředí jako celku. Území nesmí být zatěžováno lidskou činností nad míru únosného zatížení. Každý je povinen především opatřeními přímo u zdroje předcházet znečišťování nebo poškozování životního prostředí a minimalizovat nepříznivé důsledky své činnosti.

#### **j) zásady bezpečnosti a ochrana zdraví, plán bezpečnosti a ochrany zdraví při práci na staveništi**

Stavební a montážní práce musí být prováděny v souladu s ustanovením předpisů o bezpečnosti práce, jmenovitě nařízením vlády číslo 591/2006 Sb., požadavky na bezpečnost a ochranu zdraví při práci na staveništích a zákonem číslo 309/2006 Sb., zajištění dalších podmínek bezpečnosti a ochrany zdraví při práci a dále jak je uvedeno v příslušných částech stavebního řešení projektové dokumentace.

Montážní práce budou provedeny dle technologie předepsané dodavatelem a smí být zahájeny pouze po náležitém převzetí montážního pracoviště fyzickou osobou určenou k řízení montážních prací a odpovědnou za jejich provádění. O předání montážního pracoviště se vyhotoví písemný záznam. Zhotovitel montážních prací zajistí, aby montážní pracoviště umožňovalo bezpečné provádění montážních prací bez ohrožení fyzických osob a konstrukcí a splňovalo požadavky stanovené v příloze číslo 1 nařízení vlády 591/2006 Sb.

Stavba bude provedena v souladu s ustanovením ČSN 73 6005, zákona číslo 17/1992 Sb., zákona číslo 388/1991 Sb., nařízení vlády číslo 61/2003 Sb., zákona číslo 185/2001 Sb., zákona číslo 201/2012 Sb., zákona číslo 86/1992 Sb., ve znění pozdějších předpisů a nařízení, jakož předpisů souvisejících. Zařízení staveniště musí splňovat požadavky nařízení vlády číslo 361/2007 Sb., a zákona číslo 262/2006 Sb., Zákoník práce v úplném znění.

Při realizaci stavby je nutné dodržovat např. následující další předpisy:

Zákon č. 167/1998 Sb., o návykových látkách a o změně souvisejících zákonů. Zákon č. 379/2005 Sb., o opatření k ochraně před škodami způsobenými tabákovými výrobky, alkoholem a jinými návykovými látkami a o změně souvisejících zákonů.

Zákon č. 251/2005 Sb., o inspekci práce

Zákon č. 262/2006 Sb., ve znění pozdějších předpisů (Zákoník práce)

Zákon č. 309/2006 Sb., kterým se upravují další požadavky na ochranu zdraví při práci v pracovněprávních vztazích, o zajištění bezpečnosti a ochrany zdraví při činnosti nebo poskytování služeb mimo pracovněprávní vztahy.

Zákon č. 258/2000 Sb., o ochraně veřejného zdraví, o péči o zdraví lidu - Nařízení vlády č.178/2001 Sb., kterým se stanoví podmínky ochrany zdraví zaměstnanců při práci ve znění pozdějších předpisů. Vyhláška č. 432/2003 Sb., kterou se stanoví podmínky pro zařazování prací do kategorií, limitní hodnoty ukazatelů biologických expozičních testů a náležitosti hlášení prací s azbestem a biologickými činiteli.

Nařízení vlády č. 494/2001 Sb., kterým se stanoví způsob evidence, hlášení a zasílání záznamů o úrazu.

Nařízení vlády č. 11/2002 Sb., kterým se stanoví vzhled a umístění bezpečnostních značek a zavedení signálů.

Vyhláška č. 48/1982 Sb., kterou stanoví základní požadavky k zajištění bezpečnosti práce a technických zařízení.

Nařízení vlády č.101/2005 Sb., o podrobnějších požadavcích na pracoviště a pracovní prostředí. Nařízení vlády č. 378/2001 Sb., kterým se stanoví bližší požadavky na bezpečný provoz a používání strojů, technických zařízení, přístrojů a nářadí.

Nařízení vlády č. 591/2006 Sb., o bližších minimálních požadavcích na bezpečnost a ochranu zdraví na staveništích.

Nařízení vlády č. 362/2005 Sb., o bližších minimálních požadavcích na bezpečnost a ochranu zdraví při práci na pracovištích s nebezpečím pádu z výšky nebo do hloubky.

Nařízení vlády č.495/2001 Sb., kterým se stanoví rozsah a bližší podmínky poskytování osobních ochranných pracovních prostředků, mycích, čistících a dezinfekčních prostředků.

Při stavební činnosti budou respektována nařízení o provádění stavebních prací v příslušných ochranných pásmech.

#### **k) úpravy pro bezbariérové užívání výstavbou dotčených staveb**

Vzhledem k charakteru stavby se tato problematika neřeší

#### **l) zásady pro dopravně inženýrské opatření**

Vzhledem k charakteru stavby se tato problematika neřeší

**m) Postup výstavby**

Jedná se o stavbu menšího rozsahu, která bude prováděna oprávněnou stavební firmou. Stavební firma (stavební podnikatel) bude vybrána na základě výběrového řízení investora akce. Výstavba bude probíhat v jednom časovém úseku bez přerušení.

V Praze 18. 5. 2021

Ing. Jakub Jiras